

KIINTEISTÖ OY KIRKKONUMMEN SUNDETINVÄESTÖNSUOJA

PELASTUSSUUNNITELMA



VÄESTÖNSUOJA
SKYDDSRUM

Kiinteistön nimi ja osoite: Kiinteistö Oy Kirkkonummen Sundetinväestönsuoja
Y-tunnus: Kirsikkapolku 1, 02450 Sundsberg
 1941630-5
Kaupunginosa / kylä: Sundsberg/Sundet 1
Tontti: 2132/2 ja 2130

KIINTEISTÖN RAKENNE

Rakennukset: Kiinteistössä on kolme (3) suojarakennusta, joissa suojahuoneita kahdeksan (8) kappaletta. Suojarakennukset 1 (VSS1) ja 2 (VSS2) sijaitsevat tontilla 2132/2 käsittäen suojahuoneet 1-6 ja suojarakennus 3 (VSS3) tontilla 2130 käsittäen suojahuoneet 7-8. Rakennuksien pääasiallinen rakennusaine on teräsbetoni. Suojahuoneet ovat S1-luokan väestönsuoja.

Tämä pelastussuunnitelma koskee erityisesti suojarakennuksia 1 ja 2, joiden normaaliajan käyttötarkoitus on muutettu kokoontumistiloiksi 9.7.2012 alkaen. Soveltuvin osin tätä pelastussuunnitelmaan käytetään myös suojarakennuksessa 3, joka normaaliaikana toimii varastona.

Rakennusvuosi: 2004–2005

Vakuutuusturva: Yhtiöllä on voimassaoleva kiinteistön täysarvovakuutus If Vahinkovakuutus Oy:ssä

SISÄLLYS

| | | |
|----------|--|----|
| 1 | TILOISSA OLESKELU..... | 3 |
| 2 | ULOSKÄYTÄVÄT | 3 |
| 3 | TURVALLISUUSHENKILÖSTÖ JA TÄRKEÄT PUHELINNUMEROT | 3 |
| 4 | KOOSTE VAAROJEN JA RISKIEN ARVIOINNIN JOHTOPÄÄTELMISTÄ..... | 4 |
| 5 | TILOJEN TAVANOMAISESTA POIKKEAVA KÄYTTÖ JA TILAPÄINEN KÄYTTÖTAVAN MUUTOS | 5 |
| 6 | TOIMINTAOHJEET HÄTÄTILANTEISIIN | 5 |
| 6.1 | ONNETTOMUUS TAI SAIRAUSKOHTAUS..... | 5 |
| 6.2 | HÄTÄILMOITUS 112 | 5 |
| 6.3 | TOIMINTA PALOVAROITTIMIEN SOIDESSA..... | 6 |
| 6.4 | TOIMINTAOHJEET TULIPALOSSA | 6 |
| 6.5 | ONNETTOMUUS TAI SAIRASKOHTAUS | 7 |
| 7 | RIKOS JA MURTOTURVALLISUUS..... | 8 |
| 8 | ILKIVALTA..... | 9 |
| 9 | TIEDOTTAMINEN | 9 |
| LIITE A. | POHJAKUVAT | 10 |
| LIITE B. | POISTUMISREITTIVALAISTUKSEN KUNNOSSAPITO-OHJELMA..... | 12 |

1 TILOISSA OLESKELU

Kussakin suojahuoneessa (3 huonetta kummankin käytävän varrella) saa samanaikaisesti oleskella enintään 12 henkilöä. Kerhovastaavien VSS1 tiloissa tulee valvoa, että henkilömäärä ei ylity. Kuntosalin (VSS2) osalta asiaa seurataan sisään kirjautumisten avulla. Lisäksi isännöitsijä ja väestönsuojayhtiön hallitus tarkastavat pistokoemaisesti, että tätä määrystä noudatetaan.

Oleskelu tiloissa on sallittu vain klo 06-23

2 ULOSKÄYTÄVÄT

Poistumisreitit tulee pitää avoinna kaikissa olosuhteissa ja niillä ei saa säilyttää mitään tavaraa. Käytännössä tämä tarkoittaa:

- Tavaroiden säilyttäminen käytävillä on kiellettyä
- Varapoistumisteille kuljetaan väestönsuojavarusteiden häkkien läpi. Niissä tulee säilyttää vain ja ainoastaan väestönsuojavarusteita. Kaikkien muiden tavaroiden säilytys on kiellettyä.

Poistumisreitit on merkitty turvavalaistuksella tai jälkivalaisevilla kylteillä. Poistumisteiden sijainti on merkitty kunkin suojahuoneen ovesa olevaan ohjeeseen.

Varapoistumisteiden toiminta tarkastetaan silmämääräisesti viikoittain ja kokeilemalla poistumista kuukausittain. Tarvittavat huoltotoimenpiteet tehdään välittömästi.

Tilojen käyttäjiä kehoitetaan harjoittelemaan poistumista varapoistumisteiden kautta.

Kokoontumispaikka ja varapaikka, jos kiinteistöstä joudutaan poistumaan

- Ensisijainen kokoontumispaikka: Kirsikkapolku (ks. pohjakuva)
- Varakokoontumispaikka: Kirsikkapolun ja Sundetin Puistotien kulmaus (ks. pohjakuva)

Poistumisreitivalaistuksen toiminta varmistetaan erillisen kunnossapito-ohjelman mukaisesti (LIITE B).

3 TURVALLISUUSHENKILÖSTÖ JA TÄRKEÄT PUHELINNUMEROT

Yleinen hätänumero (pelastuslaitos, ambulanssi, poliisi)

Puh. 112

Hallituksen puheenjohtaja: Ilkka Larjanne, Kirsikkatie 34

Puh. 050 5839012

Isännöitsijä: Kirkkonummen Huolto Oy, Marja-Leena Arhima-Oinonen

Puh. 09 221 9090

Suojelupäällikkö/VSS1 ja VSS3: Heikki Helin, Omenaraitti 11 A

Puh. 040 5535513

Suojelupäällikkö/VSS2: Marko Järvi, Omenatie 3C

Puh. 044 5021076

Väestönsuojan käytöstä normaaliajan ulkopuolella vastaavat Kiinteistö Oy Kirkkonummen Sundetinväestönsuojan omistavien taloyhtiöiden (8 kpl) turvallisuudesta vastaavat henkilöt.

Huoltoyhtiö

Kirkkonummen Huolto Oy, Tallinmäki 4, 02400 Kirkkonummi
Päivystysnumero puh. 09 221 9090 (myös iltaisin)

| |
|--|
| <p>Sähkölaitoksen vikailmoitukset:</p> <p>Fortum Oyj, Espoo Sähköverkon vikailmoitukset puh. 020 520 5400</p> |
| <p>Vesilaitoksen vikailmoitukset:</p> <p>Kirkkonummen kunta, Vesihuoltolaitos</p> <p><u>Virka-aikana:</u></p> <ul style="list-style-type: none"> ▪ talousveden vesihuolto vikailmoitukset: puh. 09 2967 2270 tai 0400 442 753 ▪ viemäriverkoston vikailmoitukset: puh. 09 2967 2263 tai 0400 449 037 ▪ neuvonta puh. 09 2967 2509 <p><u>Virka-ajan jälkeen:</u></p> <ul style="list-style-type: none"> ▪ vikailmoitukset ja tiedustelut: puh. 09 298 1636 |
| <p>Toimintaohjeet sähkö-, vesi- ja lämpökatkoksissa:</p> <ul style="list-style-type: none"> ▪ Sähkökatkos: Automaattisulakkeiden tarkistus tilakohtaisesta sähkötaulusta, vikailmoituksen tekeminen sähkölaitokselle. ▪ Vesikatkos: Vikailmoitus vesilaitokselle, talousveden saannin järjestäminen ▪ Lämpökatkos: Vikailmoitus Kirkkonummen Huoltoon |

4 KOOSTE VAAROJEN JA RISKIEN ARVIOINNIN JOHTOPÄÄTELMISTÄ

Riskien arvioinnissa on käytetty yleistä tietämystä tapahtuneista onnettomuuksista.

Suurimmat henkilöriskit aiheutuvat mahdollisesta palosta tiloissa. Toimenpiteinä paloriskin pienentämiseksi on palokuorman pitäminen minimissään sekä tupakointi, kynttilöiden polttaminen ja muu tulenteko on kielletty tiloissa. Kokoamiskäytävillä on alkusammutusvälineenä jauhesammutin sekä jokaisessa suojahuoneessa sammutuspeite. Lisäksi tilat on varustettu sarjaan kytketyllä langattomilla palovaroittimilla.

Yleisestä siisteydestä ja järjestyksestä tulee huolehtia ja roskat laittaa roska-astioihin. Älä telkeä palo-ovia auki, vaan seuraa, että ne sulkeutuvat ja salpautuvat itsestään. Ylimääräisen tavaran tai laitteiden tuominen tiloihin on kiellettyä ilman tilasta vastaavan henkilön lupaa. Kerhovastaavien tulee valvoa sähkölaitteiden käyttöä ja kuntoa. Huonokuntoiset tai vialliset sähkölaitteet tulee poistaa välittömästi käytöstä. Käyttöaikojen ulkopuolella sähkölaitteista tulee katkaista virta tai irrottaa ne kokonaan verkkovirrasta. Jatkojohtojen käyttö tiloissa on kielletty. Kokoamiskäytävillä ei saa säilyttää tavaraa.

Palonarkojen aineiden ja muiden helposti syttyvien nesteiden tai aerosolien varastoiminen tiloissa on ehdottomasti kielletty.

Jos havaitset puutteita turvallisuudessa, niin ilmoita välittömästi turvallisuushenkilöstölle.

Tapaturmat ovat myös mahdollisia tiloissa. Tapaturmien ehkäisyyn on varauduttu mm. kuntosalilaitteiden käyttöohjeilla, joissa on kerrottu laitteiden oikea käyttö. Lapsilta on oleskelu kielletty kuntosalissa (keskimmäinen huone). Ohje sairaskohtaukseen tai vakavaan loukkaantumiseen löytyy toimintaohjeista sekä kuntosalin ensiapuohje-kirjasta. Ensiaputarvikkeet löytyvät kokoamiskäytävällä sijaitsevasta WC:stä. Pihalla liukastuminen talviaikaan on mahdollista ja mikäli käyttäjä havaitsee liukkautta tilojen edustalla, niin ota yhteys turvallisuuspäällikköön.

Vaarallisten aineiden säilyttäminen tiloissa on ehdottomasti kielletty. Siivousaineet jne. säilytetään lasten ulottumattomissa, mieluiten lukitussa tilassa.

Muista ”läheltä piti” -tilanteista voi jättää viestin kuntosalin palautelaatikkoon tai sähköpostilla suojelupäällikölle pommarit@sundsberg.net.

Vesivahingot ovat myös mahdollisia ja veden pääsulku löytyy kokoamiskäytävältä (merkintä ”kylmänvesi pääsulku”). Sulkujen sijainti on näkyvissä pohjakuvissa. Mikäli et veden tuloa saa katkaistua, niin ota välittömästi yhteys huoltomieheen (ks. tärkeät puhelinnumerot)

Tiloissa voi tapahtua myös ilkivaltaa ja varkauksia. Jokaisen tilan käyttäjän tulee huolehtia tilojen tarkkailusta käytön aikana ja ilmoittaa epäilyttävät havainnot tai aiheutetut vahingot edellä mainituista asioista turvallisuushenkilöstölle.

5 TILOJEN TAVANOMAISESTA POIKKEAVA KÄYTTÖ JA TILAPÄINEN KÄYTTÖTAVAN MUUTOS

Tilat ovat väestösuojatilat, jotka normaalikäytössä toimivat kokoontumistilana. Mikäli tilanne muuttuu poikkeusoloiksi, niin tiloista tyhjennetään ylimääräinen tavara ulkotiloihin ja väestösuojat varustetaan ja koestetaan käyttöönottoa varten. Tilojen turvallisuushenkilöt toimivat myös suojan hoitajina ja ohjaavat toimintaa suoja käyttöönotettaessa.

Poikkeusolojen aikana tilat toimivat väestösuojina. Väestösuojan laitteet testataan valmistajan ohjeiden mukaisesti kerran vuodessa ja tarkastetaan muut suojan varusteet. Tiiveyskoe suojalle tehdään 10 vuoden välein.

6 TOIMINTAOHJEET HÄTÄTILANTEISIIN

6.1 ONNETTOMUUS TAI SAIRAUSKOHTAUS

| | | | |
|---|---|-------------------------------|------------------|
| Ambulanssi | 112 yleinen hätänumero | | |
| Poliisi | 112 | | |
| Myrkytystieto-keskus | 09 471 977 | Myrkytykset varanumero | 09 4711 (vaihde) |
| Päivystävä sairaala ja terveyskeskus | 09 29681 (vaihde) Kirkkonummen terveyskeskuksen sairaala, Virkatie 1, 02400 Kirkkonummi | | |

6.2 HÄTÄILMOITUS 112

- Tee hätäilmoitus aina kun tarvitset apua. **Soittaaksesi hätäpuhelun sinun tulee olla väestösuojan ulkopuolella tai hätätien kuilun yläpäässä**
- Kerro mitä on tapahtunut
- Kerro osoite (Kirsikkapolku, Sundsberg, Kirkkonummi)
- Vastaa kysymyksiin
- Toimi annettujen ohjeiden mukaisesti
- Lopeta puhelu vasta saatua luvan
- Opasta apu perille

6.3 TOIMINTA PALOVAROITTIMIEN SOIDESSA

Samassa suojarakennuksessa olevat väestönsuojatilat on varustettu keskenään sarjaan kytketyillä palovaroittimilla (9kpl/suojarakennus). Näin ollen yhdessä suojahuoneessa hälyttävä palovaroitin varoittaa myös muissa suojatiloissa olevia ihmisiä vaaratilanteesta.

Palovaroittimien soiminen on poistumiskehotus kaikille tiloissa oleskeleville. Kun kuulet palovaroittimien soivan, toimi seuraavasti:

- Tarkista onko käytävällä savua. Suojaa kasvojasi tarvittaessa (märällä) kankaalla.
- Jos poistuminen käytävän kautta ulko-ovelle on turvallista, käytä käytävää ja ulko-ovea.
- Jos poistuminen käytävän kautta ei ole turvallista, sulje nopeasti ovi ja käytä kussakin huoneessa olevaa varapoistumistietä (toimii myös savunpoistoluukkuna).
- Pelasta myös muut ihmiset, jos mahdollista.
- Sammuta alkava palo aina kun se on mahdollista. Jokainen tila on varustettu sammutuspeitteellä ja käsiammutin löytyy käytävältä ulko-oven läheisyydestä.
- Tee hätäilmoitus numeroon 112. Muista että soittaaksesi hätäpuhelun sinun tulee olla väestönsuojan ulkopuolella tai varatien kuilun yläpäässä.

Jos yksittäinen palovaroitin antaa merkkiään ilman varsinaista syytä, tarkoittaa tämä että palovaroittimen paristo on loppumaisillaan. Ilmoita asiasta viipymättä turvallisuushenkilöstölle.

Palovaroittimien toiminta varmistetaan koekäyttämällä niitä neljän kuukauden välein. Paristot varoittimiin vaihdetaan tarvittaessa.

6.4 TOIMINTAOHJEET TULIPALOSSA

- 1) Pelasta ne, jotka ovat vaarassa ja varoita muita
- 2) Tee hätäilmoitus soittamalla 112:een
- 3) Sammuta lähimmällä alkusammuttimella. Tutustu ennakkoon käytettävissä olevaan alkusammutuskalustoon.
- 4) Rajoita savun ja palon leviämistä sulkemalla poistuessasi ovet ja pysäyttämällä ilmanvaihto.
- 5) Opasta pelastushenkilöstö onnettomuuspaikalle
- 6) Pysy Kirsikkapolulla ja odota lisäohjeita

Jokaisessa tilassa on näkyvällä paikalla sammutuspeite, jonka sijainti lisäksi on merkitty ovensa olevaan hätäohjeeseen. Molemmilla käytävissä on käsiammutin ulko-oven läheisyydessä.

6.5 ONNETTOMUUS TAI SAIRASKOHTAUS

Toimintaohjeet onnettomuuden tai sairaskohtauksen sattuessa:

- tee nopea tilannearvio (onnettomuuden vakavuus, loukkaantuneiden tila)
- tee hätäilmoitus numeroon 112
- estä lisäonnettomuudet, varoita muita
- anna ensiapua taitojesi mukaan:
 - turvaa loukkaantuneiden hengitys ja verenkierto (tarvittaessa aloitetaan elvytys, mikäli elvytystaitoisia paikalla)
 - käännä tajuton hengittävä uhri kylkiasentoon
 - tyrehdytä suuret verenvuodot (ea tarvikkeet wc tilassa, ks. pohjakuva)
 - rauhoita ja tarkkaile loukkaantuneita
 - ohjaa ammattiapu onnettomuuspaikalle

Painelu-puhalluselvytys (PPE) on elottoman aikuisen ensiapu.

Kun henkilö menettää äkillisesti tajuntansa, toimi näin:

1. Saatko henkilön hereille?

Herättele häntä puhuttelemalla ja ravistelemalla ja mikäli henkilö ei herää,

2. Soita hätänumeroon 112.

Voit myös huutaa apua ja pyytää paikalla olevia tekemään hätäilmoitus numeroon 112. Hätäkeskuksen antamia ohjeita tulee noudattaa.

Käännä tämän jälkeen autettava selälleen, ja selvitä hengittääkö hän normaalisti?

3. Avaa hengitystie.

Ojenna autettavan pää leuan kärjestä nostamalla ja toisella kädellä otsasta painamalla. Samalla katso ja kuuntele sekä tunnustele hengitystä. Liikkuuko rintakehä? Tuntuuko ilman virtaus poskellasi? Arvio onko hengitys normaalia, epänormaalia tai hengitys puuttuu. Mikäli epäröit, toimi kuin hengitys ei olisi normaalia.

Mikäli hengitys ei ole normaalia tai se puuttuu.

4. Aloita paineluelvytys.

Aseta kämmenesi tyviosa keskelle autettavan rintalastaa ja toinen kätesi rintalastalla olevan käden päälle. Sormet ovat limittäin. Paina suurin käsivarsin kohtisuoraan alaspäin 30 kertaa siten, että rintalasta painuu 5–6 cm. Anna rintakehän palautua paineluiden välissä. Keskimääräinen painelutiheys on 100 kertaa minuutissa, eikä ylitä 120 kertaa minuutissa. Laske painelut ääneen.

5. Puhalla 2 kertaa.

Avaa hengitystie. Aseta suusi tiiviisti autettavan suun päälle ja sulje sormillasi hänen sieraimensa. Puhalla rauhallisesti ilmaa autettavan keuhkoihin. Puhalluksen aikana katso, että autettavan rintakehä nousee (liikkuu).

Toista puhallus. Kahden puhalluksen kesto on 5 sekuntia.

6. Jatka elvytystä tauotta rytmillä 30:2,

kunnes autettava herää: liikkuu, avaa silmänsä ja hengittää normaalisti, ammattihenkilöt antavat luvan lopettaa tai voimasi loppuvat.

Kun lapsi (alle murrosikäinen) menettää äkillisesti tajuntansa, toimi näin:

1. Saatko lapsen hereille?

Herättele lasta puhuttelemalla ja ravistelemalla.

Lapsi ei herää.

2. Soita hätänumeroon 112.

Hätänumeroon 112 soitetään välittömästi, jos paikalla on muita tai itse voit soittaa muiden ensiaputoimien ohessa. Muutoin yksin ollessasi elvytä lasta ensin 1 minuutti ja tee hätäilmoitus heti tämän jälkeen. Hätäkeskuksen antamia ohjeita tulee noudattaa.

Aseta tämän jälkeen lapsi selälleen, ja selvitä hengittääkö hän normaalisti?

3. Avaa hengitystie.

Ojenna varovasti lapsen pää leuan kärjestä nostamalla ja toisella kädellä otsasta painamalla. Samalla tunnustele ja katso sekä kuuntele hengitystä. Arvio onko hengitys normaalia, epänormaalia tai hengitys puuttuu. Mikäli epäröit, toimi kuin hengitys ei olisi normaalia.

Mikäli hengitys ei ole normaalia tai se puuttuu.

4. Puhalla 5 alkupuhallusta.

Avaa lapsen hengitystie. Aseta suusi tiukasti lapsen suun päälle ja sulje lapsen sieraimet sormillasi (peitä vauvan suu ja sieraimet omalla suullasi). Rauhallisesti puhalla ilmaa lapsen keuhkoihin sen verran, että lapsen rintakehä nousee (liikkuu).

Puhalla yhteensä viisi kertaa.

5. Paina 30 kertaa.

Aseta kämmenen tyviosa lapsen rintakehälle, rintalastan alaosalle. Paina käsivarsi suorana 30 kertaa siten, että rintalasta painuu selkeästi kohtisuoraan alaspäin ja palautuu. Ajallisesti painumis- ja palautumis-vaiheet ovat yhtä pitkiä. Keskimääräinen painelutiheys on 100 kertaa minuutissa, eikä ylitä 120 kertaa minuutissa. Laske painelut ääneen.

6. Puhalla 2 kertaa.

Avaa lapsen hengitystie. Aseta suusi tiiviisti lapsen suun päälle, sulje sieraimet, ja puhalla rauhallisesti ilmaa lapsen keuhkoihin. Puhalluksen aikana katso rintakehän liikettä (nousee).

Toista puhallus. Kahden puhalluksen kesto on 5 sekuntia.

Jatka rytmillä 30:2, kunnes autettava herää: liikkuu, avaa silmänsä ja hengittää normaalisti, ammattihenkilöt antavat luvan lopettaa tai voimasi loppuvat.

7 RIKOS JA MURTOTURVALLISUUS

Väestönsuojan ulko-ovet pidetään lukittuina. Avaimia on vain kerhotilojen vetäjillä ja väestönsuojayhtiön omistavien taloyhtiöiden vastuuhenkilöillä. Myös suojahuoneiden ovet pidetään lukittuina ja niiden avaimet ovat samoilla henkilöillä. Hätätiet on lukittu siten, että ne ovat avattavissa ulkopuolelta vain tilojen yleisavaimella.

Murtotapauksen havaittuasi, älä sotke varkaiden jättämiä jälkiä, vaan ilmoita turvallisuushenkilöstölle ja poliisille havainnoitasi.

Isännöitsijä ylläpitää listaa avainten haltijoista. Kerhovastaavien tulee ilmoittaa mahdollisesta ilkeästä tai sen epäilystä turvallisuushenkilöstölle.

8 ILKIVALTA

Kaikesta tiloihin kohdistuneesta ilkivallasta on viipymättä ilmoitettava turvallisuushenkilöstölle. Tämä koskee sekä tilojen sisä- että ulkopuolista ilkivaltaa.

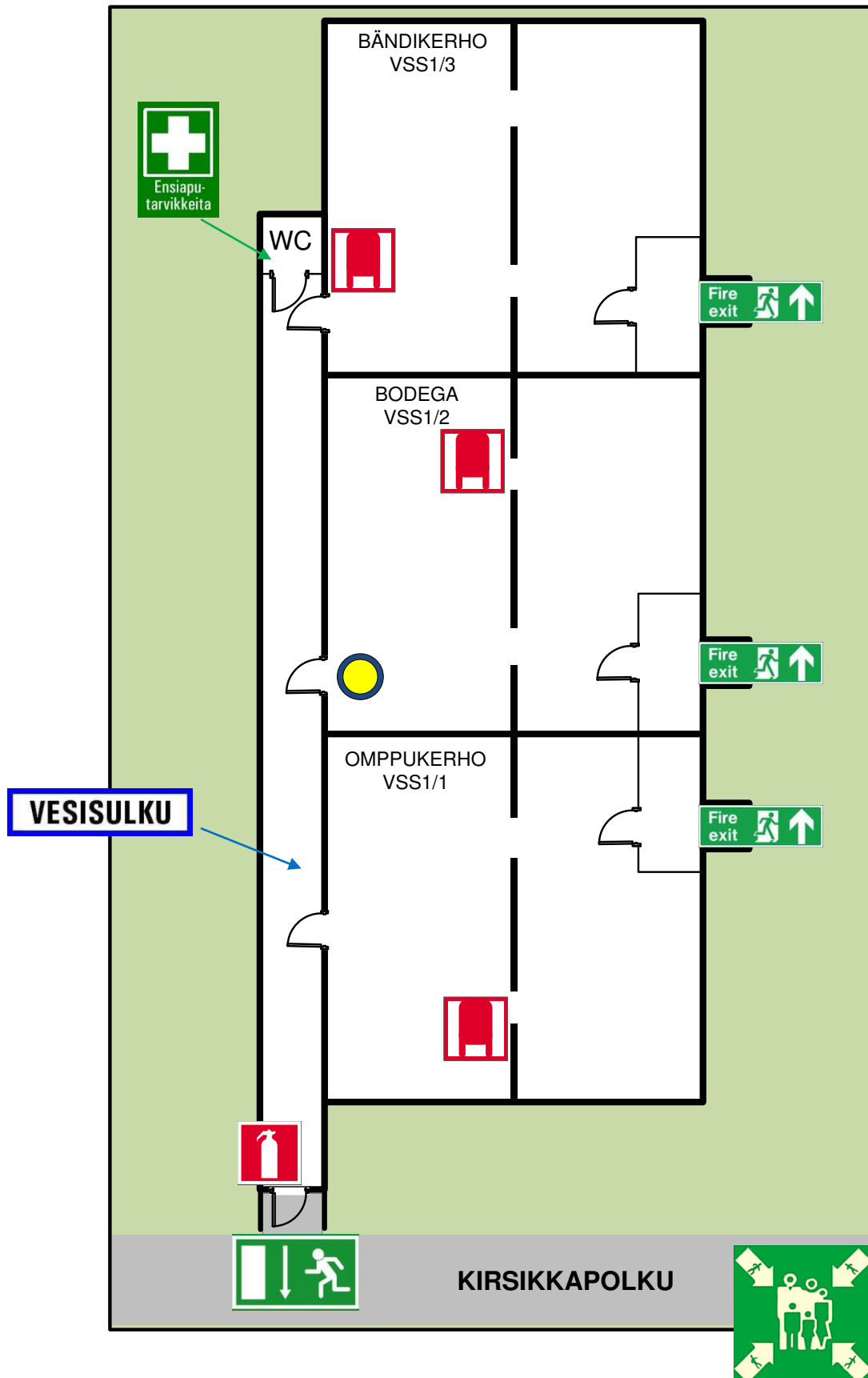
9 TIEDOTTAMINEN

Suunnitelman pääkohdat tiedotetaan tilojen käyttäjille sähköpostilla ja pitämällä tämä suunnitelma nähtävillä suojarakennuksissa.

Suunnitelma on nähtävillä myös Internetissä osoitteessa <http://www.sundsberg.net/pommarit/>

LIITE A. POHJAKUVAT

Pohjakuva: Kokoajakäytävä 1 (Omppukerho, Bodega, Bändikerho)



Pohjakuva: Kokoajakäytävä 2 (Kuntosali)

